



# Esteles Discoïdals Funeràries del Cementiri de Vinaixa

Jordi Riera Carré



Ajuntament de  
Vinaixa





## Esteles Discoïdals Funeràries del Cementiri de Vinaixa

Autor: **Jordi Riera Carré**

Disseny i muntatge: **Miquel Àngel Poch Espín**

DL: L 1388-2017

És prohibida la reproducció total o parcial d'aquesta obra per qualsevol procediment sense l'autorització de l'Ajuntament de Vinaixa

**Amb la col·laboració de:**



**Diputació de Lleida**

municipis, territori i tu



**Ajuntament de  
Vinaixa**





# INTRODUCCIÓ

Una estela és un monument, generalment monolític, en forma de pilar o de làpida, erigit en commemoració o record d'algun fet. Les esteles funeràries de tipus discoïdal són fites destinades a senyalitzar, generalment, el lloc on hi havia un enterrament dins els cementiris, tot i que en algun cas haurien pogut ésser utilitzades en la delimitació de fossars a sagres (MENCHON 1996, 67 i 2004, 672-674). Serien, doncs, modestos monuments funeraris destinats a senyalitzar generalment enterraments i, en alguns casos, també fossars.

A nivell morfològic les esteles funeràries discoïdals tenen dues parts ben diferenciades. La part inferior -el peu- que presenta formes variades (rectangular, trapezial, en cuny, antropomorf...) (MENCHON 1993, fig. 4), serveix per a fixar-la al terra. Aquests peus normalment són llisos, tot i que a vegades poden tenir algun tipus de decoració a les cares frontals i més excepcionalment en els cantons. La part superior -o cap- que seria visible en el seu estat original, té forma discoïdal, amb dues cares, les quals estan decorades amb motius diversos, decoració que en alguns casos es troba, també, en els cantons del disc, com en un exemplar del Vilosell (CORRADÓ 1984, 236 I 1992, 86). La unió d'ambdues parts és el que s'anomena coll. La majoria estan fetes en pedra sorrenca -gres- (algunes poques, en pedra calcària). Les pedres sorrenques són les més abundants en el país i tenen com a virtut la seva facilitat per treballar-les, permetent uns acabats fins i polits, donant com a resultat uns motius decoratius de gran qualitat i acurada definició; però, per altra banda, aquest tipus de pedres tenen l'inconvenient





que s'exfolien i es meteoritzen fàcilment a causa de l'acció de les aigües pluvials i altres agents atmosfèrics, la qual cosa fa que els motius decoratius esculpits es vagin esborrant pel pas del temps i que, actualment, sigui difícil distingir la decoració. Així mateix la seva exposició a la intempèrie afavoreix que les seves superfícies es vegin afectades negativament per l'acció de líquens, fongs, molses, algues i fins i tot vegetació superior.

Pel que fa a la cronologia de les esteles discoïdals de les comarques de la Catalunya Occidental –constitueix la zona en que s'ha localitzat el nombre més important de peces- és difícil de precisar ja que quasi tots els exemplars coneguts s'han trobat fora de context. Malgrat això, tenint en compte el seu origen en antics fossars parroquials situats a redós de les esglésies romàniques, els motius decoratius que duen, molt semblants als que trobem en edificacions ben datades, els temes iconogràfics o els motius heràldics representants, i també els motius epigràfics presents en alguns exemplars, sembla que el seu ús, en aquestes contrades, s'implanta en els segles XII i XIII i la seva generalització es produeix durant el XIV. A partir d'aleshores comença el seu declivi fins a l'època moderna en què són substituïdes per altres tipus de senyalització de tombes, possiblement lligats amb nous usos i costums funeraris (MENCHON, RIUS 1994, 210). Tot i així encara trobem casos, sovint reutilitzacions, que demostren la seva perdurabilitat fins època moderna i àdhuc contemporània, com al cementiri de Golmés (El Pla d'Urgell) (GALLART, LLUÇA 2004, 982-988), al de Lloberola (Torà, La Segarra), al de Riner i al d'Olius (El Solsonès) (MENCHÓN, Rius 1997, 219-220; SITGES 1997, 196), al de Sant Pere de Vallmanya (Pinós, El Solsonès) (SITGES 1997, 197) i al de Siurana (El Priorat) (MARTORELL 1993, 122).

Les esteles discoïdals es col·locaven a la capçalera de les sepultures, tal com s'ha pogut documentar en les poques ocasions on se n'ha trobat algun exemplar en el lloc originari, com és el cas del peu d'una estela descoberta en les excavacions realitzades l'any 1983, del Servei d'Arqueologia de la Generalitat de Catalunya, al cementiri vell de Granyena de les Garrigues (GALLART, SANTANACH, 1989, fig. 5 i 6), o altres exemplars localitzats en necròpolis aragoneses pròximes (MENCHON 2004), havent-hi algun cas en què els peus de la tomba també s'hi col·locava algun element de fitament per assenyalar l'espai de l'enterrament. La funció principal de les esteles discoïdals era, doncs, la de senyalar els enterraments individuals o familiars en els cementiris. La col·locació d'una estela a la capçalera d'una tomba tindria aleshores, igual que ara, en primer lloc el sentit d'indicar i singularitzar el recinte funerari familiar o individual de cara a l'obertura de noves fosses i també per la identificació i reconeixement de l'indret pels altres components de la comunitat i pels propis familiars de cara al culte als membres difunts,





## Esteles Discoïdals Funeràries del Cementiri de Vinaixa

car seria el lloc on realitzar pregàries, dipositar ofrenes o celebrar altres tipus de cerimònies. Però, sobretot, les esteles tindrien un sentit religiós, el qual es troba explicitat en els símbols esculpits en les seves cares, uns motius iconogràfics de profund significat cristià –cal tenir en compte que es tractava d'unes comunitats en les quals quasi tots els seus membres eren analfabets- per tant calia emprar un tipus d'iconografia basada en imatges de fàcil identificació i interpretació per tots els seus membres i que alhora tinguessin una forta càrrega simbòlica.

Malgrat que es tracta d'uns modestos monuments funeraris sense context, tenen –al nostre entendre- un interès històric molt gran, perquè són el testimoni fefaent dels ritus, creences i costums funeraris d'una època ben determinada, que ens ajuden actualment a interpretar i comprendre l'espiritualitat d'aquelles comunitats, la seva resposta davant del fet de la mort i la preocupació transcendental dels seus membres vers el més enllà, dins del seu context sociocultural i religiós. Alhora tenen una gran importància patrimonial com a mostra de l'art popular medieval de les nostres terres.

Des de la presentació l'any 1973 a la XVI Assemblea Intercomarcal d'Estudiosos, celebrada a Tàrraga, d'un estudi sobre les esteles discoïdals de la Segarra de Ramon Vall (1993, 183-203), la publicació de l'estudi del professor J.F. Cabestany (1983) de les esteles de Poblet i l'edició de l'obra de J.M. Miró Rosinach *Esteles discoïdals de La Segarra. Aproximació a un significat simbòlic* l'any 1986 fins a l'actualitat. La localització, l'estudi i la catalogació de les esteles funeràries discoïdals ha experimentat un notable interès i un increment important a Catalunya, però sobretot a les comarques tarragonines i lleidatanes, zones en les quals, cal apuntar, es conserven un major nombre de peces. En aquest temps s'han publicat estudis de síntesi sobre el tema. També s'han donat a conèixer diversos treballs encaminats a establir les pautes metodològiques per al seu inventari, catalogació i estudi, els quals han tingut i estan tenint una gran transcendència (MENCHON 1988-89, 1993, 1994 i 1995). Igualment s'han publicat treballs sobre les tècniques de talla i el procés de fabricació de les esteles (SOLÉ, MENCHON 1994; GALLART, MACIÀ 1993, 83-84), s'han donat a conèixer inventaris comarcals d'esteles fruit d'acurades i exhaustives prospeccions en el territori (MARTÍ, RIUS 1993; MENCHON 1996, 65-130; CAMATS et alii, 2004; PÉREZ et al. 1999; ITARTE 1999) i també s'han publicat diversos conjunts locals de peces. Així mateix la publicació de l'obra *Catalunya romànica* per part de la Fundació Enciclopèdia Catalana ha servit per donar a conèixer força esteles de les comarques tarragonines i lleidatanes, que són, com hem dit, en les que s'han localitzat i es coneixen els conjunts més nombrosos i importants del país.





La celebració de congressos d'arqueologia medieval estatals i catalans, d'altres específics sobre esteles funeràries en diversos indrets de la Península Ibèrica, les Jornades d'Estudi sobre les Esteles Discoïdals celebrades a Reus els dies 9 i 10 de gener 1988, o la creació de l'Arxiu d'Esteles discoïdals dels Països Catalans han estat un revulsiu en la investigació i publicació de les esteles funeràries del nostre país. Així mateix no podem oblidar l'incrementen en els darrers anys de diversos tipus d'intervencions arqueològiques en jaciments i necròpolis medievals a Catalunya, així com el desenvolupament científic i metodològic que ha tingut l'arqueologia medieval, tot i que cal dir que són molt pocs els casos de troballes d'esteles funeràries en contextos arqueològics. Aleshores, en aquests darrers temps es constata un notable augment d'estudis sobre el món funerari medieval del nostre país en general i també sobre les esteles. El coneixement de les esteles funeràries catalanes comença a tenir cos i el seu coneixement és cada dia més gran, la qual cosa genera una major conscienciació ciutadana envers la seva protecció i salvaguarda.

Mateu Esquerda i Ribes  
Josep Gallart i Fernàndez  
Xavier Martí i Freixenet  
Josep Preixens i Llevadot

**Cabal de petjades**  
VII Trobada d'Estudiosos de Les Garrigues  
Vinaixa, 24 d'octubre de 2009





# PRESENTACIÓ

**E**l conjunt d'esteles discoïdals funeràries del cementiri de Vinaixa està format per trenta exemplars documentats a l'inventari Martí Rius (1993, 139-144)

Vint-i-nou coronen el mur de tancament del cementiri, i una de desplantada a l'interior del recinte (recentment estava situada dins la sala d'autòpsies). Tres d'elles actualment no estan visibles al trobar-se emparedades entre els nínxols i els magatzems adjacents i moltes d'elles només són visibles per una cara al haver quedat adossades a nínxols que s'han construït posteriorment a la seva col·locació.

Es desconeix el seu origen, tot i que és molt possible que procedeixin de l'antic cementiri parroquial situat a la Plaça dels Arbres i traslladat a l'actual als voltants de 1841 amb motiu de la construcció de la carretera N-240.

En quan a nombre d'exemplars (30) és el conjunt més important de totes Les Garrigues i comarques veïnes, només superat per la quantitat d'exemplars propietat de Poblet.

Amb motiu de les obres d'ampliació del cementiri que s'han dut a terme entre finals de 2016 i principis de 2017 s'ha procedit ha desmuntar i restaurar un total de 14 esteles discoïdals que formen el conjunt, ja que la construcció de nous murs hagués fet impossible la seva continuïtat en la ubicació actual.

Aquesta actuació també ha servit per prendre mides i fer visibles els motius decoratius dels reversos de 13 esteles, que no havien pogut ser vistos ni estudiats amb anterioritat per trobar-se aquestes adossades als nínxols.

La voluntat de l'actual consistori és conservar i promocionar aquest patrimoni fent-lo més accessible i visible en una nova ubicació dins de la nova construcció del cementiri.

En les pàgines centrals es mostren dos croquis, un amb la ubicació i numeració fins a l'actualitat segons l'inventari (MARTÍ, RIUS 1993, 139-144), i un altre amb la ubicació definitiva després de les obres d'ampliació.





◀ Anvers

1



Revers ▶



◀ Anvers

2

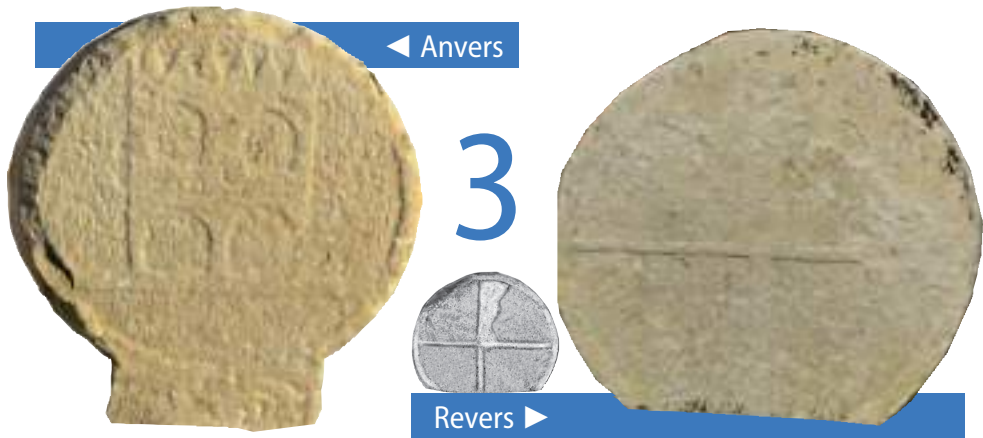


Revers ▶





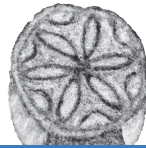
Esteles Discoidals Funeràries del Cementiri de Vinaixa





5

◀ Anvers



Revers ▶



◀ Anvers

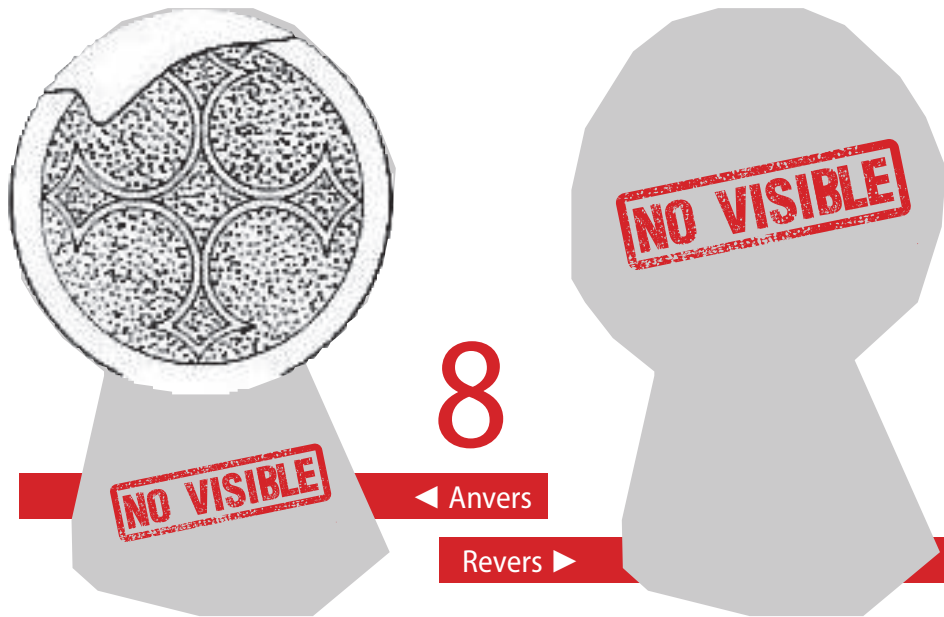
6

Revers ▶





# Esteles Discoidals Funeràries del Cementiri de Vinaixa





9

◀ Anvers

Revers ▶



10

◀ Anvers

Revers ▶



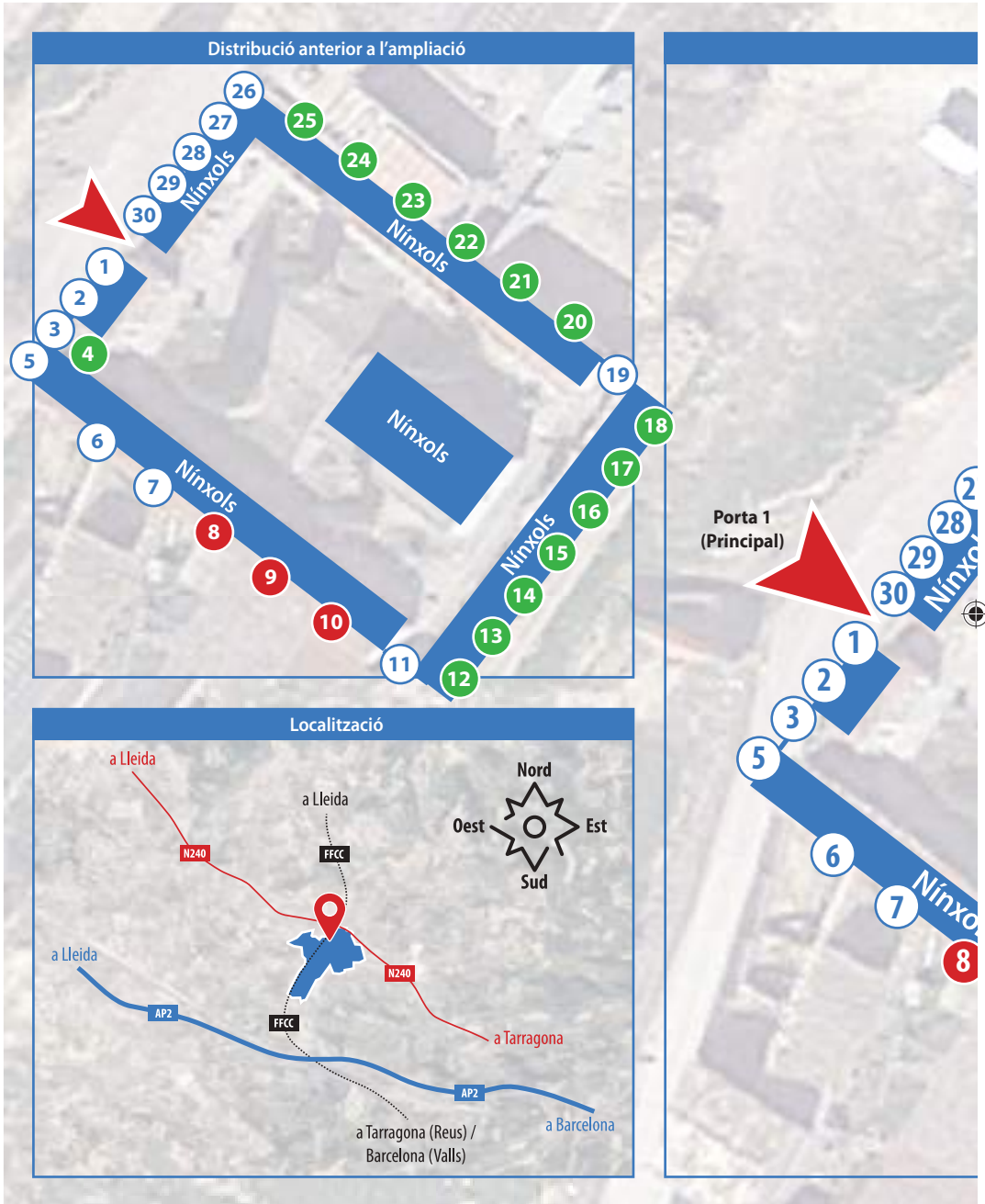


Esteles Discoidals Funeràries del Cementiri de Vinaixa



13









13

◀ Anvers

Revers ▶



14

◀ Anvers

Revers ▶





Esteles Discoïdals Funeràries del Cementiri de Vinaixa



15

◀ Anvers

Revers ▶



16

◀ Anvers

Revers ▶







Esteles Discoïdals Funeràries del Cementiri de Vinaixa



19



◀ Anvers

Revers ▶



20

◀ Anvers

Revers ▶



19





21

◀ Anvers

Revers ▶



22

◀ Anvers

Revers ▶





Esteles Discoïdals Funeràries del Cementiri de Vinaixa



23

◀ Anvers

Revers ▶



24

◀ Anvers

Revers ▶





25



◀ Anvers

Revers ▶



26



◀ Anvers

Revers ▶





Esteles Discoidals Funeràries del Cementiri de Vinaixa



27

◀ Anvers

Revers ▶



28

◀ Anvers

Revers ▶





29

◀ Anvers

Revers ▶



◀ Anvers

30

Revers ▶





# CURIOSITATS

## Distribució d'esteles discoïdals a Les Garrigues

L'Albi			1
Arbeca			4
Castelldans			1
Cervià de Les Garrigues	4	Les Besses	7 (3 d'elles actualment desaparegudes)
Fulleda			10
La Granadella			15
Granyena de Les Garrigues			5
Juneda			4
Els Omellons			5
La Pobla de Cérvols			1
Tarrés			6
El Vilosell			9
<b>Vinaixa</b>			<b>30</b>

## Simbologia i descripció

**E**n la creació dels motius decoratius s'ha emprat la tècnica del baix relleu pla. La creu és el motiu decoratiu predominant, com és ben lògic si tenim en compte que estaven destinades a presidir les tombes d'una població cristiana.

Apareixen decoracions geomètriques com les flors de sis pètals (hexafòlia) símbols d'oficis i estrelles. No manquen les representacions heràldiques representades per un castell, així com també hi són presents les representacions epigràfiques, molt minoritàries i de difícil lectura i interpretació.

La morfologia dels peus de totes les esteles que el tenen visible total o parcialment són trapezoïdals, predominant també a altres pobles de la comarca enfront als rectangulars o d'altres tipus.

L'estudi rigorós de les esteles discoïdals funeràries s'ha de situar dins de la globalitat del fenomen de la mort, de la transcendència que tenia en les comunitats cristianes medievals d'aquestes terres.

Ens cal establir el seu origen i conèixer la seva evolució, així com les creences religioses, els costums i els rituals funeraris de la comunitat en què es van implantar.

L'objectiu d'aquestes pàgines és donar a conèixer el conjunt d'esteles discoïdals de Vinaixa i que a partir d'aquí puguin ser valorades per la societat com un bé més del nostre patrimoni cultural.





# FITXA TÈCNICA

Número d'estela	Altura total (cm)	Ø disc (cm)	Amplada peu (cm)	Amplada coll (cm)	Secció (cm)
1	No mesurable	33.5	No mesurable	16	16.5
2	No mesurable	42.5	No mesurable	23.5	17*
3	No mesurable	50	No mesurable	26.5	19
4	62.5	42	33	19.5	17
5	No mesurable	37.5	No mesurable	19.5	18
6	No mesurable	40**	No mesurable	16**	17**
7	No mesurable	46**	No mesurable	19**	No mesurable
8	No mesurable	39**	No mesurable	17**	16**
9	No mesurable	45**	No mesurable	21**	15**
10	No mesurable	50**	No mesurable	25**	18**
11	No mesurable	52	No mesurable	29.5	15.5*
12	87	54	40	28.5	19
13	78.5	44	42	21	19
14	67.5	37	35	21	19.5
15	85	49.5	37	24	15
16	81.5	45.5	39	20	20
17	77	44	44	24	20
18	92	52	43	27.5	19
19	No mesurable	42	No mesurable	22	20.5
20	86	46	49.5	25	17
21	82	43.5	43	22.5	18
22	90	45	34	22	19
23	71	40	40	22	20
24	74	40	37	18	18
25	86.5	49	39	24.5	16
26	No mesurable	55	No mesurable	26.5	19*
27	No mesurable	60	No mesurable	34.5	15*
28	No mesurable	37	No mesurable	20.5	18.5*
29	No mesurable	45	No mesurable	24.5	18*
30	No mesurable	34.5	No mesurable	30.5	14

\*Distància visible fins a la paret

\*\* Mides segons inventari Martí, Rius 1993







# VINAIXA

TOT UN POBLE. GAUDEIX-LO!